

平成30年度（2018）

# 酒々井町政便覧



町立岩橋保育園の隣接地に建設された「酒々井町子育て支援センター あいあい」の開所式（平成30年6月1日）

# 目 次

○ 町長あいさつ	2
○ 町のプロフィール	3
○ まちの歩み	5
○ 観光と見どころ	10
○ 行政組織図	13
○ 各課等の主な業務	15
○ 各種委員等	17
○ 各区・自治会	18
○ 予算・決算	19
○ 統計資料	23
○ 防災・避難場所	31
○ 主要公共施設等	32

# 100年をこえて住める

## まちづくりを田舎として

### 発刊にあたって

町民の皆さまには、日頃から町政に対しご理解・ご協力を賜り、誠にありがとうございます。平成30年度の「町政便覧」の発刊にあたり、ごあいさつ申し上げますとともに、町政全般の概要についてお知らせいたします。

ご承知のとおり、国内では人口減少問題の深刻さがクローズアップされ、当町においても、直近の10年で人口が約700人減少するなど、現実的な問題として現れてきております。

こうしたなかにあっても、町の魅力を高め、基礎的自治体としての持続可能性を堅持できるよう、平成27年に策定した「酒々井町まち・ひと・しごと創生総合戦略」で掲げた施策の実現に向けて着実に事業を進めているところであります。

特に、今年6月には、岩橋保育園の隣接地に建設を進めておりました子育て支援施設「子育て支援センターあいあい」が、無事にオープンを迎えることができました。この新たな施設で、地域子育て支援拠点事業やファミリー・サポート・センター事業など、より一層充実した子育て支援を行うとともに、来年開院予定の（仮称）酒々井病院との連携により、念願であった病児・病後児保育の実現に向け、取り組んでまいります。

私たちのまち酒々井は、明治22年の町村制施行以来、独立の道を歩み続け、今年で129年を迎えた、日本で一番古い歴史のある町です。さらに、この酒々井の地には3万4千年前から人類が住み、室町時代には北総の首府でもありました。

こうした古来より脈々と受け継がれてきた歴史や文化、環境・景観を守るとともに、さらなる活用、創造を図り、いわば100年先の酒々井町の未来に向け、町のコンパクトで優れた都市基盤を活かしつつ、未来へつなぐ高品質なまちづくりを進めてまいります。

どうか、この「町政便覧」をご一読いただき、町政に一層のご理解をいただくとともに、ご活用いただければ幸いです。



酒々井町長  
小坂 泰久

## 町のプロフィール

千葉県北部、北総台地に位置し、都心から50キロメートル圏内にあつて、緑豊かな自然環境と温暖な気候に恵まれています。

歴史的には、約3万4千年前の旧石器時代の遺跡や千年前の印東庄の景観が残り、中世戦国時代には、下総の国を統治した千葉氏が本佐倉城（国史跡）を築城して、約100年にわたり、政治、経済の中心として栄えました。

江戸時代には、佐倉城下、幕府の野馬役所、成田・芝山への宿場町としてにぎわいました。

明治22年、町村制施行により近隣16か町村が合併し、「酒々井町」が誕生しました。以来、着実な歩みを続け、昭和50年代には、大規模な住宅開発に伴う急激な人口増加により、それまでの農業中心の町から、都市機能を備えた住宅都市へと変貌し、人口2万人を超える町へと発展しました。

平成24年度からスタートした第5次総合計画を実現するため、酒々井町の将来をしっかりと見定めたまちづくりを進めていきます。

## 町民憲章

古い歴史と伝統をもつ新しい町酒々井は、輝く太陽の下、清らかな水と豊かな緑に包まれたわたくしたちのふるさとです。

わたくしたちは、この素晴らしい自然を守りながら、文化の香り高い調和のとれた田園都市をつくりあげるために町民憲章を定めます。

一、わたくしたちは、歴史をたいせつにし、自然を愛して美しいまちをつくりましょう。

一、わたくしたちは、若い力を育て、働くことを喜び豊かなまちをつくりましょう。

一、わたくしたちは、きまりを守り、他人を尊び明るいまちをつくりましょう。

一、わたくしたちは、老人を敬い、子供を慈しみ温かいまちをつくりましょう。

一、わたくしたちは、笑顔で接し、心の通う住みよいまちをつくりましょう。

〈昭和49年11月3日制定〉



### 町の鳥「メジロ」

平成6年7月24日制定  
町制施行105周年を記念し、町民アンケートを参考に「町の鳥」制定検討会で選定。豊かな自然との融合を表しています。



### 町の花「水仙」

平成元年3月31日制定  
町制施行100周年を記念して一般公募により選定。さわやかなプライドと明日への明るい希望を表しています。



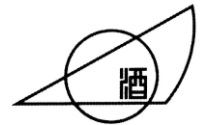
### 町の木「梅」

昭和45年11月3日制定  
小中学校、一般公募により選定。伝統と気高さを表しています。



### トータル・エンブレム

昭和59年11月25日制定  
まちづくりをイメージするシンボルカラーとあわせて、町章のイメージを高めるための町章の背景デザインとして制定されました。



### 町章

昭和40年4月11日制定  
三角形は千葉県を表し、円は北総台地と人の和を表し、酒々井町の位置に町名の頭文字「酒」を配したものです。



「酒々井の教育」推進マスコットキャラクター、本佐倉城跡マスコットキャラクター「勝つタネ!くん」  
平成22年3月13日決定  
町の繁栄の基礎を作った3代城主千葉勝胤にあやかった「希望と幸せの種でできている文武両道と勝利の神様」です。



町マスコットキャラクター「井戸っこ(しずいちゃん)」  
平成24年11月18日決定  
町民の郷土愛を育むとともに町のイメージアップ、町の認知度を向上させるためのシンボルです。

## 町名の由来

昔むかし、印旛沼の近くの村に年老いた父親と孝行息子が住んでおった。父親はたいそうな酒好きでな、親思いの息子は、毎日一生懸命働いて父親に酒を買っていったんじや。ところがある日、どうしても酒を買う金がつくれずに、とぼとぼ歩いて家に帰ろうとしていた。その時、道ばたの井戸から何とも良い香りが「ふうん」としてきた。なめてみると、それはほんものの酒だったんじや。さっそく帰って父親に飲ませると、「こりやうまい酒だ。ありがたい、ありがたい」とたいそう喜んで。息子はそれから毎日、毎日井戸から酒をくんで飲ませたんじや。ところがこの酒は、親子以外の人が飲むと、ただの水になってしまふんじやな。「きつと、孝行息子の真心が天に通じたにちがいない」とみんながほめたたえた。この酒の井の話が広まり、村もいつしか、「酒々井」と呼ばれるようになったということじや。

# 宣言都市

町では、昭和41年6月28日に、交通事故の撲滅を目指し「交通安全都市宣言」を、また平成元年9月13日に恒久平和を願い「平和都市宣言」を、平成7年12月8日には、人権意識の高揚と差別のない地域社会を築くため「あらゆる差別撤廃・人権尊重都市宣言」を、そして、平成15年11月23日には、「健康創造都市宣言」をしました。

## ◆交通安全都市宣言

最近交通機関の非常な発展に伴い、本町における交通事情も著しく輻輳（ふくそう）し交通事故がますます増加の傾向にあることは、誠に憂慮にたえないところである。

尊い住民の生命と財産を交通の災害より守り、町民生活の安全を図るため、交通道德の高揚と交通施設の整備を推し進めるとともに交通安全を期するため、ここに町民の総意を持って交通安全都市を宣言し、交通事故の絶滅を期するものである。

## ◆平和都市宣言

豊かな緑と自然を誇る私たちのまち酒々井は、「フレキシブルな活力に支えられた共感都市・酒々井」を合言葉に、友情と信頼による住みよい豊かな、そして魅力と活力に満ちた郷土づくりに懸命の努力を続けているところである。しかし、このような魅力的な地域社会の実現は、日本と世界の恒久平和なくしては望み得ないものである。

よって、酒々井町は、二度と核兵器などによる戦争の惨禍を繰り返すことがないよう願い、ここに自ら永遠の「平和都市」となることを宣言し、日本と世界の恒久平和確立を求めようとするものである。

## ◆あらゆる差別撤廃・人権尊重都市宣言

基本的な人権が尊重され、自由で平等な真に平和な社会の実現は、すべての人々の願いである。しかしながら、現実の社会には、今なお、同和問題をはじめさまざまな差別が存在している。よって、町民一人ひとりが人権意識を高め、差別のない安心して暮らしやすい明るい地域社会を築くため、ここに酒々井町を「あらゆる差別撤廃・人権尊重都市」とすることを宣言する。

## ◆健康創造都市宣言

豊かな自然と快適な生活環境のなかで、健康で明るく、生き生きと充実した生活を送ることが、子供からお年寄りまですべての人に共通する永遠の願いです。

私たち町民一人ひとりが「健康をまもり・つくる」ことの意識を日常生活のなかで育み、健康づくりの輪を町全体に広げていくことで「健康なまち酒々井」を実現しましょう。

# 交通ネットワーク

## ◆鉄道

JR成田線酒々井駅、JR総武本線南酒々井駅、京成電鉄本線京成酒々井駅、同宗吾参道駅の3線4駅により、東京都心や千葉市、成田国際空港と結ばれています。

## ◆道路

東関東自動車道酒々井インターチェンジ、国道51号、国道299号や主要地方道成東酒々井線、同富里酒々井線、一般県道宗吾酒々井線があり、県東部、千葉市および東京方面と結ばれています。

# 土地利用

町の面積は、19.01平方キロメートルです。

首都圏近郊整備地帯に属し、自然的土地利用と都市的土地利用の調和を基本に、早くから計画的な土地利用を進めています。

# 自然と地勢

町は、千葉県の北部、北総台地の中央に位置しています。また、町の北東は「成田市」に、東は「富里市」に、南東は「八街市」に、南西は「佐倉市」に、西は「印西市」に隣接しています。さらに気候は、極めて温暖で緑豊かな自然に包まれており、最適な生活環境の中にあります。

# ♪ 町の歌 ♪

(昭和54年 町制施行90周年を記念して制作)

## 酒々井町民歌

(唄 藤山一郎)  
(作詞 川島計介・補作 石本美由紀)  
(作曲 藤山一郎)

- みどり明るく 水清く  
印旛沼から 光る風  
古い歴史を 誇りとし  
明日の文化へ 新しい  
力をそそぐ 町づくり  
いつも心に 太陽の  
輝き満ちる 酒々井町
- 城址 根古谷の 松風は  
誰に 昔を 語るやら  
梅の香りの ゆかしさを  
胸にいだいて 逞しく  
働く人の 町づくり  
いつも心に 通い合う  
喜び満ちる 酒々井町
- 常に自然を 友として  
守り 育てる 郷土愛  
空の港の 果て遠く  
いまぞ 未来へ 堂々と  
羽搏き目指す 町づくり  
いつも心に 火と燃えて  
若さが満ちる 酒々井町

## しすい音頭

(唄 都賀まるみ)  
(作詞 左近嘉一・補作 石本美由紀)  
(作曲 市川昭介)

- 昔宿場で 栄えた町よ  
今も名残の 松並木  
見たか 聞いたか 知ってるか  
汲めば 井戸から 酒が湧く  
\*音頭は聞くもの 唄うもの  
みんなで見るもの 踊るもの  
酒々井 酒々井すいすい 総踊り
- 稲を育てて 穂を実らせる  
みどり豊かな 印旛沼  
墨の獅子舞い にぎやかに  
祇園まつりの 笛、太鼓  
\*くり返し
- 筑波風に 笑顔を見せる  
梅は 自慢の 町の花  
銀の翼に 梅ヶ香を  
乗せて世界に 届けたい  
\*くり返し
- 酒々井よいとこ 左と右に  
佐倉 成田が 露払い  
根古谷城址の 松風も  
明日の繁盛を 呼んで吹く  
\*くり返し

# まちの歩み

## ▼明治

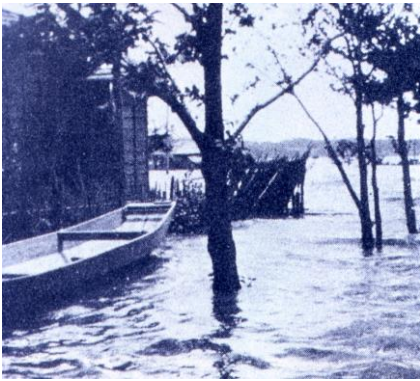
- 22年 ● 酒々井町誕生（最初の役場は下宿の麻賀多神社前）
- 26年 ● 役場庁舎を旧酒々井郵便局の場所に移転
- 30年 ● 成田鉄道佐倉〜成田間開通、酒々井駅開設
- 総武鉄道佐倉〜銚子間開通
- 41年 ● 酒々井尋常高等小学校開校
- 43年 ● 町公設消防組設立

## ▼大正

- 3年 ● 南酒々井駅開設
- 4年 ● 役場庁舎を勝蔵院脇に移転
- 5年 ● 町に電灯がつく
- 15年 ● 京成電鉄成田線開通、京成酒々井駅・宗吾参道駅開設

## ▼昭和

- 4年 ● 町に電話が開通
- 13年 ● 消防組が消防団と改称
- 15年 ● 役場庁舎を現JICA成田市酒々井支所の場所に移転
- 22年 ● 酒々井中学校開校
- 消防団が消防団と改称
- 町単一PTA発足
- 印旛沼干拓事業閣議決定
- 26年 ● 町国保診療所開設
- 27年 ● 教育委員会発足
- 32年 ● 有線放送開始
- 35年 ● 佐倉市習志野市酒々井町合同火葬場完成
- 36年 ● 第1回町民体育大会開催
- 40年 ● 町老人クラブ発足
- 町章制定
- 41年 ● 佐倉市酒々井町合同麩芥焼却場完成



昭和13年7月の印旛沼水害  
上：柏木地先、下：大鷲神社前  
近年では豪雨により、中川流域で内水被害が頻発しており効果的・効率的な対策が待たれています



酒々井小学校運動会のアーチ作り  
(大正10年頃)



勝蔵院脇にあった酒々井高等小学校  
(明治40年)



戦時中の託児場・経胤寺 (昭和18年頃)



印旛沼の「しょうゆやの池」で遊ぶ子どもたち



昭和21年酒々井麻賀多神社の祭り



すいぬ割りをする子どもたち



昭和38年頃舗装化された国道51号  
(大崎坂下付近)



ボンネット型の路線バス



中川の渡船 (昭和40年頃)

- 42年 ● 第1回町民文化祭開催
- 43年 ● 町営水道が通水開始
- 印旛沼流域下水道事業認可
- 45年 ● 町の木「梅」制定
- 市街化・市街化調整区域の決定（線引き）
- 46年 ● 町立中央保育園開園
- 第1次総合計画策定
- 47年 ● 現役場庁舎が「中央台4丁目」に完成
- 東関東自動車道開通
- 49年 ● 町公共下水道供用開始
- 東酒々井団地入居開始
- 酒々井びっこ天国開園（平成29年7月から休園）
- 町制施行85周年記念式典開催、町民憲章制定
- 佐倉市外二町消防組合酒々井分署完成
- 53年 ● 中央台団地入居開始
- 印旛沼干拓事業完成
- 54年 ● 酒々井中学校「尾上」に新築移転
- 私立東京学園高等学校開校
- 町制施行90周年記念式典開催、町民歌・しすい音頭発表
- 国道296号バイパス開通
- 町国保診療所廃止
- 第2次総合計画策定
- 55年 ● 中央公民館完成
- 総合公園テニスコート完成
- 隣保館完成
- 57年 ● 大室台小学校開校
- 国道51号バイパス開通
- 58年 ● 町立岩橋保育園開園
- 学校給食センター完成
- 保健センター完成
- 59年 ● 町制施行95周年記念式典開催、トータルエンブレム、シンボル・カラー制定
- 60年 ● 町行政改革大綱制定
- 酒々井中学校特別教室棟完成



昭和57年国道51号バイパス開通  
平成18年には4車線化されました



工事中の国道51号バイパス（昭和55年）



松並木が残る旧国道51号（昭和50年頃）  
昭和56年2月松喰虫被害で枯死、伐採する



役場屋上から見た、造成中の中央台団地



現JA成田市酒々井支所  
にあった旧役場庁舎



昭和49年ちびっこ天国オープン  
（平成29年7月から休園）



JR酒々井駅周辺には、中高層のマンションも見られる現在の中央台団地



昭和47年現役場庁舎完成



現酒々井小学校の敷地にあった  
旧酒々井中学校



昭和58年東酒々井の東端、尾上に大室台小学校開校



昭和54年尾上に新築移転した、現酒々井中学校

## ▼昭和

- 61年 ● 酒々井中学校柔道・剣道場・技術棟完成
- 62年 ● 第3次総合計画策定
- 酒々井リサイクル文化センター完成
- 生涯生活センター完成
- 酒々井コミュニティプラザ完成
- 63年 ● J-R酒々井駅前広場完成
- 総合公園野球場完成
- 酒々井小学校普通・特別棟完成

## ▼平成

- 元年 ● 町制施行100周年記念式典開催
- 町の花「水仙」制定、道路に愛称、下水道マンホール鉄蓋デザイン決定
- J-R酒々井橋上駅舎完成
- 酒々井小学校管理棟完成
- 酒々井小学校分ラウンド整備完成
- 2年 ● 酒々井中学校特別教室棟増築
- 町の木「梅」・町の花「水仙」のイメージマークをデザイン化
- 4年 ● しすい・ハーブガーデンオープン
- 京成酒々井駅前広場完成
- 酒々井小学校大規模改修工事完成
- 5年 ● J-R酒々井駅前交通広場完成
- 尾上浄水場完成
- マイロード事業完成
- 防災行政無線が稼動
- J-R酒々井駅一部快速が停車
- 第6回独立独歩の町サミット開催
- 6年 ● 京成酒々井橋上駅舎完成・西口駅前広場完成
- 老人保健福祉計画策定
- 町制施行105周年記念式典開催 町の鳥「メシロ」制定
- 7年 ● 京成酒々井駅前駐輪場開設



昭和63年総合公園野球場完成



昭和62年隣接する酒々井リサイクル文化センターの余熱を活用した、お風呂を備えた酒々井コミュニティプラザ完成



昭和62年酒々井リサイクル文化センター完成  
(総合廃棄物処理場)



平成4年 しすい・ハーブガーデンオープン



平成元年町制施行100周年記念事業・時代まつり



平成6年  
現京成酒々井駅舎完成



平成元年デザイン化された下水道マンホール



平成元年  
現J-R酒々井駅舎完成



当初の京成酒々井駅



旧国鉄酒々井駅



- 8年 ● 第5回全国ハープサミット開催
- 第4次総合計画策定
- 佐倉市四街道市酒々井町葬祭組合さくらを福寿完成
- 9年 ● J R酒々井駅に15両編成の快速列車が停車
- 10年 ● 本佐倉城跡が国指定史跡
- 町のホームページを開設
- 11年 ● 町制施行110周年記念事業実施
- 12年 ● 中川踏切の歩道設置工事が完成
- 東酒々井第一土地区画整理組合造成地(ふじき野) 入居開始
- 13年 ● J R酒々井駅に快速列車が全便停車
- 字の変更により「ふじき野」が誕生
- 健康ビジョン策定
- 14年 ● ケーブルテレビ放送開始
- 酒々井パークینگエリア上下線拡張・新施設設けオープン
- 15年 ● プリミエール酒々井オープン
- 国幹会議で(仮称)酒々井I C設置決定
- 「しすいふれ愛タクシー」運行開始
- 16年 ● (仮称)酒々井I Cの施行命令が出される
- 17年 ● 佐倉市との合併の是非を問う住民投票実施
- 自立の道を選択
- 18年 ● 町民相談室を設置「町長への手紙」を開始
- 国道51号バイパス4車線化工事完了
- 19年 ● 「酒々井のびっこ天国」町が譲り受け指定管理者制度で運営
- 「酒々井観光ナビゲーションシステム」スタート
- 20年 ● 酒々井小学校創立100周年
- J R酒々井駅東口に「駅前交流センター」開設
- 酒々井南部土地区画整理事業認可
- 21年 ● 町制施行120周年記念事業実施
- 酒々井小学校体育館完成
- 駅のエレベーター設置工事を完了
- 22年 ● 小中学校耐震化工事完了
- 地震ハザードマップ作成
- 23年 ● 60歳を迎えた方々を対象に「盛年式」を開催



平成16年3月「しすいふれ愛タクシー」運行開始  
関東圏では初めて自宅から目的地まで送迎する  
デマンド交通システムを導入



平成13年新たな街区ふじき野が誕生



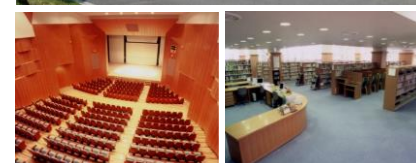
15両編成の列車が停車できるホームが延伸され、JR酒々井駅に快速列車が全便停車となる(平成13年12月)



酒々井小学校「創立100周年記念式典」を  
プリミエール酒々井文化ホールで開催  
(平成21年2月)



文化庁主催歴史ウォーキング「歩き・み・ふれる歴史の道in酒々井」  
に併せ、酒々井観光ナビゲーションシステムを設置(平成19年10月)



文化ホールと図書館を兼ね備えた生涯学習複合施設「プリミエール酒々井」オープン(平成15年9月)



ビートルズのナンバーで幕開け「盛年式」での  
オープニングセレモニー(平成23年12月)



旧体育館を取り壊し建て替えられた  
酒々井小学校体育館(平成22年3月)



町制施行120周年記念式典をプリミエール  
酒々井文化ホールで開催(平成21年7月)

▼平成

24年 ● 第5次総合計画策定

● 町マスコットキャラクター決定 井戸っこ（しすいちちゃん）

25年 ● 酒々井南部地区新産業団地飯積まちびらき

● 酒々井インターチェンジ開通

26年 ● 町制施行125周年

● 町勢要覧・くらしの便利帳発行（官民協働事業）

27年 ● 酒々井町人口ビジョン策定

● 酒々井町まち・ひと・しごと創生総合戦略策定

● 役場分庁舎完成

28年 ● 酒々井・千葉氏まつり開催

29年 ● 本佐倉城「続日本100名城」に選定

● 酒々井町防犯ボックス開所



町マスコットキャラクター「井戸っこ（しすいちちゃん）」決定（平成24年11月）



東関東自動車道・酒々井インターチェンジ開通（平成25年4月）



酒々井南部地区新産業団地飯積まちびらき（平成25年3月）



町制施行125周年 特別記念感謝状贈呈式での受賞者（平成27年2月）



酒々井プレミアム・アウトレット内に酒々井コミュニケーションセンター開設（平成25年4月）



約100年ぶりに千葉氏の居城「本佐倉城」の城下で行われていた祭りを復活再現した「酒々井・千葉氏まつり」（平成28年10月）



鉄筋コンクリート地上2階の役場分庁舎が完成（平成27年9月）



JR酒々井駅東口にある駅前交流センターに増築された町防犯ボックスの開所式（平成29年5月）



本佐倉城「続日本100名城」に選定（平成29年4月）

# 酒々井町の観光と見どころ

## ▼国指定史跡本佐倉城跡

酒々井町の長い歴史の中でも脚光を浴びたのは、千葉氏の本佐倉城時代でした。本佐倉城は下総守護千葉氏が文明年間（1469～1486）に築城し、天正18年（1590）に豊臣秀吉に滅ぼされるまで、100年余も下総国の政治・経済・文化の中心だったからです。

城跡の規模は35万平方メートルにも及び、現在でも土塁や空堀などがほぼ完全な姿で残されており、貴重な文化財として平成10年9月11日に国の史跡に指定されました。戦国時代に思いを浮かべながら散策してみてください。



本佐倉城跡航空写真：東山虎口

## ▼酒の井の碑



ある孝行息子が見つけた井戸から酒がでてきたことが、酒々井の地名の起源といわれています。

平成19年度には、地域の有志の方々が、酒の井の碑周辺を整備し、素敵な憩いの場へと生まれ変わりました。酒の井の碑は、下宿の円福院の境内にあります。

## ▼獅子舞

### 上岩橋の獅子

舞は、江戸時代から五穀豊穡を祈願して、4月の第1日曜日に獅子舞を区の鎮守、菊賀、駒形、大鷲神社に奉納しています。昭和46年に、町の指定文化財となりました。



### 馬橋の獅子舞は、

江戸時代より傳承されており、毎年7月の第3土曜日に区内の香取神社に奉納しています。昭和52年に、町の指定文化財となりました。



墨の獅子舞は、享保19年（1734年）区の鎮守六所神社を新築したときに奉納したのが始まりで、毎年7月の第3日曜日に奉納しています。昭和42年3月に、県の無形民俗文化財に指定されました。



## ▼順天堂大学裸まつり

順天堂大学寮祭のハイライト「裸まつり」が6月上旬の日曜日、さわやか中央通りやはつらつ東通りなどをコースに開催されます。約400人の学生が樽みこし（3基）を担いで、エネルギーシユなまつりを繰り広げます。沿道では、多くの人がバケツで水をかけて声援を送ります。



### ▼しすい・ハーブガーデン

酒々井コミュニティプラザの隣にあるハーブガーデンでは、春から秋にかけて、それぞれの季節のハーブがさわやかに香り、可憐な花を咲かせます。

1800平方メートルの敷地に「ミント」、「ラベンダー」をはじめ約150種類のハーブが植えられており、訪れた人をリフレッシュさせてくれます。

また、ハーブショップでは、ハーブを使った軽食なども楽しめます。

(月曜、冬期休業)



### ▼酒々井・千葉氏まつり

町では、平成28年から「酒々井・千葉氏まつり」を開催しています。

このまつりは約500年前、戦国大名千葉氏の居城、本佐倉城に城下町が誕生したのを祝って始まったもので、江戸時代には酒々井町と周辺の最大行事としてにぎわい、明治時代まで続いていた伝説のまつりを復活したも

のです。

まつりでは、当時行われていたばか乗り(仮装行列)、競馬(きそいうま)が催され、ばか乗り(仮装行列)では町内外から多くの人たちが思い思いの仮装をして集まり、仮装コンテストが行われ、競馬では子どもの模擬競馬、羽織袴で騎乗した大人の競馬の実演などがあり、会場内のコースを疾走する馬の姿に多くの観客が魅了されます。

(平成30年度は9月30日開催)



### ▼築山

酒々井と中川の境にある通称「築山」からの眺望は、素晴らしいものです。

北に向うと、印旛沼と白い順天堂大学のキャンパスが見え、晴れた日には、筑波山がくつきりと見えます。

また、山頂には、明治天皇が三里塚種畜場へ行幸の途中、木内常右衛門邸に御小休所として立ち寄られたことから、記念碑が建てられています。



### ▼総合公園

約12ヘクタールの公園には、広い芝生やテニスコート、野球場、球技場などが整備されています。春には、梅・水仙・桜も見られ、身近なオープンスペースとなっています。



### ▼飯積の大杉

千葉県古木五〇選にも選ばれた、目通り周囲4.3mの巨幹を誇り、樹齢およそ700年といわれる大杉は、飯積の伊豆神社境内にあります。

神社の建設年代・由緒などは不明ですが、創建当時の植樹であろうと推定されています。昭和46年に町の指定文化財となりました。



### ▼印旛沼中央排水路

印旛沼は釣りや野鳥観察のメッカ。鮎や鯉をねらう人々が賑わいます。

印旛・手賀県立自然公園である水辺ではハイキングも楽しめます。首都圏では数少ない「水辺の園」として注目されています。京成酒々井駅から徒歩10分以内で行けます。



▼酒々井まがり家

馬橋の蔵元飯沼本家が運営する酒々井まがり家は、新潟県の旧清野邸を移築したものです。周囲の自然と調和した趣のある家屋の中で、飯沼本家の名酒を味わうことができます。



また、2階にある「まがり家ギャラリー」では県内の作家を中心に、芸術性の高い作品が数多く展示されています。

◎月曜日休館  
(ただし、月曜日が祝日の場合は翌日休館日)

▼しすいの森パークゴルフ場

全敷地面積4.6ヘクタールと首都圏最大級を誇る「しすいの森パークゴルフ場」が平成20年の秋、墨地先にオープンしました。森



に囲まれた多彩な36ホールとクラブハウス、駐車場(136台)が完備されています。一年を通じて緑豊かな芝生の上で、プレーすることができます。

◎年中無休(年末年始除く)

▼酒々井プレミアム・アウトレット

平成25年春、アウトレットモール「酒々井プレミアム・アウトレット」がオープンしました。平成27年春に62店が加わり店舗数が180店となり、毎年11月からはウィンターイルミネーションが点灯されます。



▼酒々井温泉 湯楽の里

平成27年冬、日帰り温泉施設「酒々井温泉湯楽の里」が酒々井インターチェンジの出口近くにオープンしました。



館内には展望露天風呂、高濃度炭酸泉、ロウリュウ、ボテイクア、食事処などの施設・サービスが充実しています。

▼いずもマルシェ酒々井

平成29年秋、いずもマルシェ酒々井がオープンしました。パークマルシェ(公園市場)をコンセプトに、「産直市場」、「いずもセレクト」、「天ぷらいずも」、「Izumo cafe」の4店舗があり、食事や買い物、散歩などをゆっくりと満喫できる空間となっています。



▼双体道祖神

双体道祖神は長野・山梨・静岡・神奈川・群馬の五県を中心に見られ、他にはあまり類例が見られないというのが定説ですが、この酒々井町にはなぜか双体道祖神が9組見られます。

どうして当町にこのように多く見られるのか、その信仰経路等については不明で、いまだに謎にまつまれています。



柏木 (2組)



新堀



根古谷



上岩橋



尾上



中川



下岩橋 (2組)

# 行政組織図

町長

副町長

会計管理者

会計室 ▼現金の出納・保管、有価証券の出納・保管、決算の調整、現金・財産の管理、県収入証紙取扱

住民協働課

活動推進班 ▼協働のまちづくりの推進、住民公益活動・NPO・ボランティア活動の推進、男女共同参画、地区集会所補助金  
行政連絡員と地域担当員との連絡調整、シルバー人材センター、酒々井まちづくり研究所

健康福祉課

国保年金班 ▼国民健康保険資格得喪・給付、国民健康保険運営協議会、後期高齢者医療の申請受付・保険料の徴収  
国民年金資格得喪、給付裁定請求書受付、年金相談  
福祉班 ▼民生委員児童委員、高齢者福祉、障害者（児）福祉、ひとり親福祉、生活困窮  
介護保険班 ▼介護保険の認定・審査、介護保険被保険者資格管理、介護保険の給付、介護保険料の賦課徴収  
地域保健班 ▼母子保健、栄養改善、健康相談、健康教育、保健指導、健康増進事業、予防接種  
健康づくり推進班 ▼健康づくりの推進、介護予防事業、献血、保健センターの施設管理  
人権推進室 ▼人権意識の普及啓発、児童虐待・DV相談、人権擁護委員、同和問題の啓発・推進、改良住宅等の保守管理  
隣保館 ▼相談事業、地域交流事業、その他の事業

税務住民課

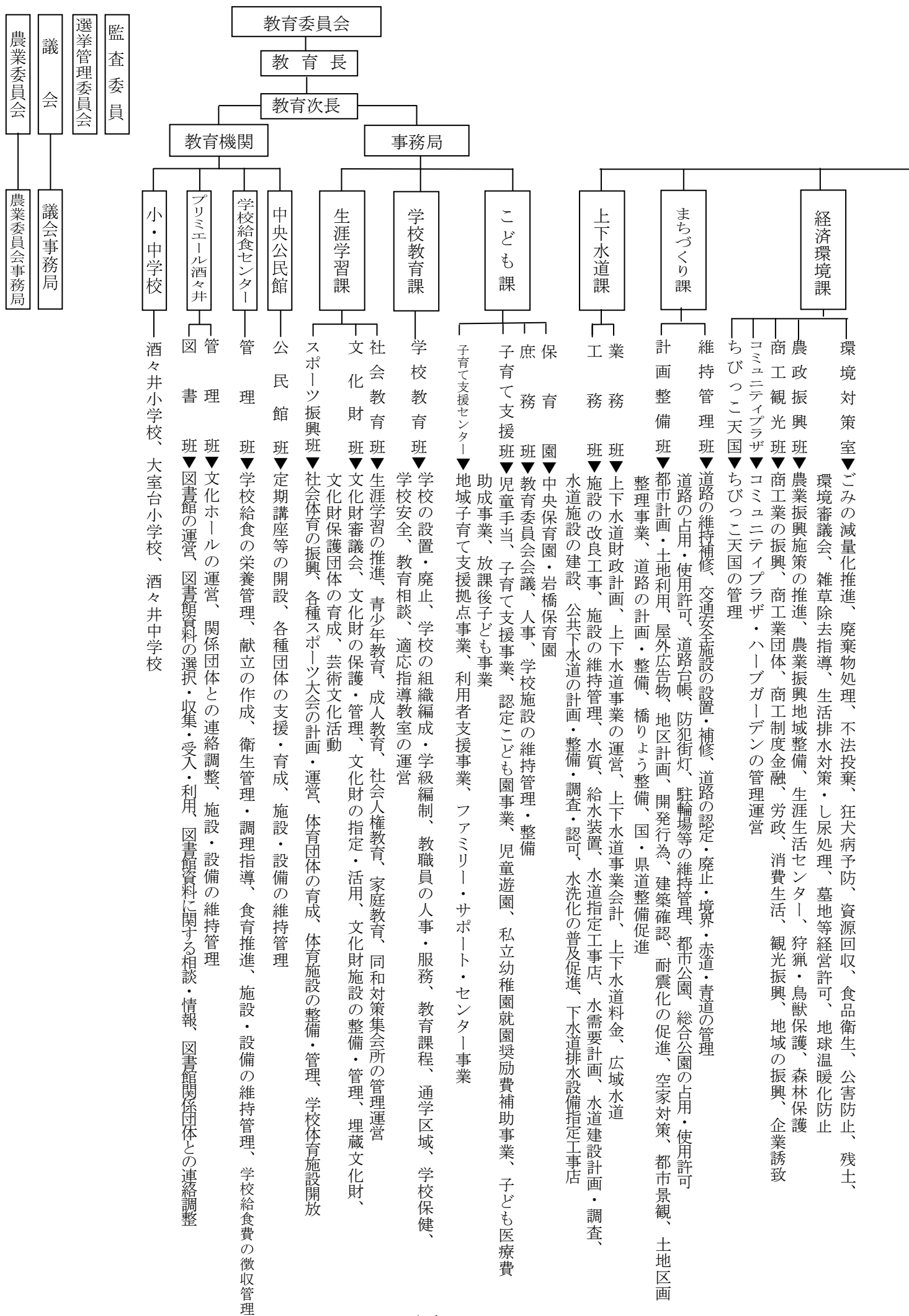
住民税班 ▼町民税、軽自動車税、町たばこ税、国民健康保険税の申告・賦課  
資産税班 ▼固定資産税・都市計画税の賦課、固定資産の調査・評価、固定資産課税資料整備  
収税班 ▼町税の徴収・督促・催告、滞納処分  
住民相談室 ▼戸籍、住民基本台帳、印鑑登録、埋火葬許可、人口動態  
町民相談室 ▼意見、要望等の受付・連絡調整

企画財政課

企画・地方創生推進室 ▼総合計画、重要施策の企画立案、特命事項の調査・推進管理、広域行政、鉄道・バス等の公共輸送  
平和都市  
広報広聴班 ▼広報紙、町政便覧その他広報刊行物の編集発行、行政相談、各種統計調査  
財政班 ▼財政計画、予算・決算、地方交付税、地方譲与税、町債、指定金融機関  
管財班 ▼町有財産の管理、庁舎・庁用自動車の管理、町バスの運行管理、入札契約、OAの維持管理

総務課

政策秘書室 ▼重要政策の総合調整、政策立案等の調整、議会との連絡調整、各課間の連絡調整、秘書、情報収集管理、庁議  
円卓会議、栄典・自治功労者表彰  
総務班 ▼人事、給与、服務、福利厚生  
行政班 ▼文書、例規、行政改革、情報公開制度、個人情報保護制度、行政区画、選挙、監査  
情報推進班 ▼情報化の推進、情報化施策の総合調整  
危機管理室 ▼交通安全、防犯、防災、消防、防災行政無線



# 平成30年度 各課等の主な業務

## 総務課

- ① 職員の人事給与等の管理・福利厚生事務
- ② 選挙の執行・管理
- ③ 決算監査・定期監査の実施
- ④ 行財政改革の推進
- ⑤ 防災対策
- ⑥ 交通安全運動、防犯運動の推進
- ⑦ 消防団活動の推進
- ⑧ 情報システムの運用管理



毎年小学校で行われる  
交通安全教室

## 企画財政課

- ① 第5次総合計画の推進（基本計画および実施計画の進行管理）
- ② 重要施策の推進
- ③ 地方創生推進
- ④ コミュニティ備品の貸出・管理
- ⑤ 広報紙、町政便覧等の編集発行

- ⑥ 各種統計調査の実施
- ⑦ 行政相談の周知および開催
- ⑧ 財政計画の策定
- ⑨ 予算・決算の調整
- ⑩ 地方交付税の算定
- ⑪ 町債の借入
- ⑫ 町有財産の管理
- ⑬ 契約内容の審査
- ⑭ 庁舎・庁用自動車の管理

## 税務住民課

- ① 各種町税の賦課・徴収
- ② 滞納整理の強化
- ③ 口座振替納税の推進
- ④ 納めやすい環境づくりの推進
- ⑤ 窓口業務の充実とサービス向上

## 住民協働課

- ① 協働のまちづくりの推進
- ② 住民公益活動の推進
- ③ NPO、ボランティア活動の推進
- ④ 男女共同参画の推進
- ⑤ シルバー人材センターの支援
- ⑥ 地区集会所補助金
- ⑦ 行政連絡員と地域担当員との連絡調整
- ⑧ 酒々井まちづくり研究所の管理運営

## 健康福祉課

- ① 高齢者福祉の推進
- ② 障害者（児）福祉の推進
- ③ ひとり親福祉の推進
- ④ 生活困窮者への支援
- ⑤ 介護保険事業の推進
- ⑥ 健康づくりの推進
- ⑦ 健康増進事業の推進
- ⑧ 母子保健事業の推進
- ⑨ 予防接種事業の推進
- ⑩ 医療体制の確保
- ⑪ 介護予防事業の推進
- ⑫ 同和問題の啓発および推進
- ⑬ 隣保館運営事業
- ⑭ DV相談の実施
- ⑮ 人権意識の普及啓発
- ⑯ 児童虐待防止の推進
- ⑰ 子ども家庭相談、人権相談の実施
- ⑱ 国民健康保険事業の充実
- ⑲ 後期高齢者医療保険事業の充実
- ⑳ 国民年金制度の普及、促進（相談業務の充実）

## 教育委員会事務局

- ① 個性を生かす教育と生き生きとした学校生活の創造
- ② 社会の変化に対応した学校教育の推進
- ③ 教職員の資質や指導力の向上
- ④ 教育の条件整備
- ⑤ 幼児教育の支援
- ⑥ 学校給食の充実
- ⑦ 生涯学習の推進
- ⑧ 社会教育関係団体の育成
- ⑨ 青少年の健全な育成と家庭教育の充実
- ⑩ プリミエール酒々井の管理運営
- ⑪ 公民館事業の充実
- ⑫ 生涯スポーツの推進
- ⑬ 人権教育の推進
- ⑭ 文化遺産の継承、保存、活用
- ⑮ 子育て支援の充実



手話サークルによる交流活動



中学生の国際交流派遣事業



# 経済環境課

- ① 農業振興地域整備計画の推進（優良農地の保全・整備）
- ② 農業経営基盤強化促進対策事業の推進
- ③ 市民農園・観光農園の育成
- ④ 経営所得安定対策等
- ⑤ 植物防疫事業の推進
- ⑥ 農業生産組織の育成・強化
- ⑦ 生涯生活センターの管理運営
- ⑧ 狩猟・鳥獣保護
- ⑨ 森林保護
- ⑩ ふるさとまつりの開催
- ⑪ 南部地区新産業団地及び墨工業団地への優良企業の誘致
- ⑫ 商業活性化事業の推進
- ⑬ 地域産業・中小企業の振興
- ⑭ 商工業団体に対する支援
- ⑮ 地域観光資源の活用推進
- ⑯ 消費者行政の推進
- ⑰ コミュニティプラザ・ハーブガーデンの管理・運営
- ⑱ 酒々井らびっこ天国の管理
- ⑲ ごみ減量化の推進
- ⑳ ゴミゼロ運動、資源回収の推進
- ㉑ 生ごみ処理機補助制度
- ㉒ 不法投棄等監視員制度による啓発推進
- ㉓ 生活排水対策に係る浄化槽補助金交付事業
- ㉔ 印旛沿水質浄化対策の推進
- ㉕ 畜犬登録、狂犬病の予防
- ㉖ あき地に繁茂した雑草等の除去指導
- ㉗ 衛生事業の充実
- ㉘ 残土条例に基づく許可および指導
- ㉙ 墓地等の経営の許可等に関する条例に基づく許可および指導
- ㉚ 地球温暖化防止対策の推進

- ⑳ 住宅用太陽光発電システム設置補助事業
- ㉑ 住宅用省エネルギー設備設置補助事業



ゴミゼロ運動

# まちづくり課

- ① 都市計画に関する計画立案
- ② 都市計画の決定および変更
- ③ 宅地開発・建築などに関する指導
- ④ 木造住宅耐震診断費・耐震改修工事費補助金交付事業・耐震シェルター等整備費補助金交付事業
- ⑤ 住宅リフォーム補助金交付事業
- ⑥ 空家対策事業
- ⑦ 土地区画整理事業等に関する指導、調整
- ⑧ 国土利用計画法に基づく土地取引届出の受理
- ⑨ 屋外広告物の許可
- ⑩ 都市景観整備
- ⑪ 国・県道整備促進
- ⑫ 幹線道路、生活道路整備事業
- ⑬ 都市公園、都市計画道路整備事業
- ⑭ 総合公園、街区公園、都市緑地等公園の維持管理
- ⑮ 道路施設の管理

- ⑯ 河川、排水路、道路の、橋りょう維持管理
- ⑰ 道路用地の未登記処理
- ⑱ 交通安全施設の整備
- ⑲ 防犯街灯の管理・整備
- ⑳ 自転車等駐車場の維持管理



道路交通対策

# 上下水道課

- ① 清浄な供給水の保持
- ② 配水管等の整備
- ③ 安全で能率的な水道施設の管理
- ④ 下水道管整備
- ⑤ 下水道施設の維持管理
- ⑥ 処理区域内の水洗化促進
- ⑦ ミネラルウォーター「酒々井の水」製造・販売



「酒々井の水」

# 会計室

- ① 現金の出納・保管
- ② 町税・使用料・県税等の納付受付
- ③ 県収入証紙の販売
- ④ 歳入歳出決算の調整

# 議会議務局

- ① 定例会・臨時会の運営に関する事務
- ② 常任委員会・特別委員会に関する事務
- ③ 会議録の調整・管理
- ④ 議会報の編集発行

# 農業委員会事務局

- ① 農地法等に基づく農地事務（農地の売買、貸借、転用等に関する事務）
- ② 総会に関する事務
- ③ 旧自創法未登記処理
- ④ 農業者年金加入促進

# 各種委員等

■町議会議員 議長 佐藤 修二 副議長 川島 邦彦 ◎は委員長 ○は副委員長 (定数16人 現員15人)  
(平成30年6月1日現在)

議席番号	氏名	所属常任委員会等	住所	職業	所属政党
1	濱口 信昭	○教育民生	東酒々井4-4-106	無職	無所属
2	須藤 伸次	○経済建設 議会運営	酒々井1837	無職	無所属
3	欠員				
4	那須 光男	○総務	酒々井692-1	無職	無所属
5	御園生浩士	◎教育民生 議会運営	ふじき野3-10-4	会社員	無所属
6	川島 邦彦	総務	上本佐倉50	無職	無所属
7	齊藤 博	教育民生	上岩橋336	無職	無所属
8	内海 和雄	経済建設	墨1563	農業	無所属
9	佐藤 修二	総務	東酒々井2-2-201	無職	無所属
10	江澤 眞一	教育民生	墨1238	自営業	無所属
11	平澤 昭敏	◎総務 議会運営	中央台3-3-1 7-202	会社役員	公明党
12	越川 廣司	教育民生	本佐倉687	農業	無所属
13	竹尾 忠雄	経済建設	柏木143	農業	日本共産党
14	地福美枝子	教育民生 ○議会運営	東酒々井2-2-30	無職	日本共産党
15	小早稲賢一	◎経済建設 議会運営	東酒々井1-1-82	自営業	自由民主党
16	高崎 長雄	総務 ◎議会運営	墨74	農業	無所属

■農業委員会委員 ◎は会長 ○は会長職務代理者 議席順 (平成30年4月1日現在)

番号	氏名	住所	番号	氏名	住所
1	宮田 早苗	伊籾642	5	石橋 義弘	伊籾918
2	綿貫 清	上岩橋1089-1	6	京増 孝一	上岩橋1113
3	◎石渡 潤一	本佐倉773	7	○飯田 隆男	尾上834
4	木我 恭子	墨1618-12	8	相京 文夫	柏木134

■教育委員会 (平成30年4月1日現在)

番号	職名	氏名	住所
1	教育長	木村 俊幸	_____
2	教育長職務代理者	石井 國治	上岩橋265
3	委員	村重 浩二	馬橋606-12
4	委員	林 洋子	東酒々井2-2-256
5	委員	浦壁 京子	ふじき野2-21-5

# 各種委員等

## ■選挙管理委員会

(平成30年4月1日現在)

番号	職名	氏名	住所
1	委員長	高崎輝夫	墨111-2
2	委員長代理	岡恭子	東酒々井2-2-36
3	委員	安田文雄	馬橋579-1
4	委員	小林静江	東酒々井5-5-59

## ■監査委員

(平成30年4月1日現在)

番号	職名	氏名	住所
1	代表監査委員	門脇尚樹	酒々井1094-4
2	委員	内海和雄	墨1563

## ■固定資産評価審査委員会

(平成30年6月15日現在)

番号	職名	氏名	住所
1	委員長	齋藤照一	下岩橋99
2	委員長職務代理者	鶴岡嘉廣	酒々井1692
3	欠員		

# 各区・自治会

番号	区・自治会名	番号	区・自治会名
1	酒々井	21	ヘルシータウン酒々井
2	上宿	22	ヒルズガーデン
3	下宿	23	柏木
4	新堀	24	下岩橋
5	横町・下台	25	伊篠
6	上本佐倉	26	いしの台
7	上本佐倉1丁目	27	伊篠新田
8	本佐倉	28	東しすい1・3丁目
9	成城台	29	東酒々井県営住宅
10	馬橋	30	東しすい2丁目
11	ネオポリス	31	東しすい4・5丁目
12	墨	32	東酒々井六丁目
13	尾上	33	ふじき野一丁目
14	飯積	34	ふじき野二丁目
15	中川	35	ふじき野三丁目
16	上岩橋	36	中央台1丁目
17	上郷	37	中央台2丁目
18	大崎	38	県営酒々井中央台
19	トヶ崎	39	中央台ハイツ
20	大鷲	40	中央台4丁目

# 平成30年度予算

一般会計 歳入歳出予算(総額 64億 1,054万円 5千円 前年度比 0.2%増)

<歳入>

区 分	予 算 額	伸 率	構成割合
町税	28億 278万 5千円	0.3%	43.7%
地方交付税	7億 4,120万 0千円	-5.0%	11.6%
町債	4億 8,660万 0千円	-18.6%	7.6%
国庫支出金	6億 6,262万 8千円	3.7%	10.3%
県支出金	3億 9,132万 0千円	10.1%	6.1%
交付金等	4億 8,629万 4千円	9.2%	7.6%
諸収入	1億 2,762万 1千円	-2.1%	2.0%
その他	7億 1,209万 7千円	7.1%	11.1%

区 分	予 算 額	伸 率	構成割合
民生費	19億 1,626万 7千円	3.8%	29.9%
総務費	9億 8,371万 9千円	4.5%	15.3%
教育費	9億 2,978万 6千円	-7.3%	14.5%
衛生費	5億 863万 9千円	-2.5%	7.9%
消防費	4億 8,767万 1千円	3.3%	7.6%
公債費	4億 6,212万 4千円	8.9%	7.2%
土木費	7億 2,311万 3千円	-6.3%	11.3%
その他	3億 9,922万 6千円	-4.5%	6.2%

## 各特別会計予算

国民健康保険	24億 2,232万 6千円 (20.2%減)
介護保険	13億 369万 2千円 (7.2%増)
後期高齢者医療	2億 5,811万 0千円 (14.7%増)

## 水道事業会計予算

水	収益的収入	5億 6,820万 3千円 (0.8%減)
道	収益的支出	4億 266万 9千円 (10.9%減)
事	資本的収入	2億 5,560万 8千円 (4,872%増)
業	資本的支出	10億 1,009万 2千円 (122.1%増)

## 下水道事業会計予算

下 水 道 事 業	収益的収入	3億 8,064万 9千円 (1.5%減)
	収益的支出	4億 2,974万 6千円 (2.4%減)
	資本的収入	1億 7,201万 7千円 (1.3%減)
	資本的支出	2億 6,847万 9千円 (6.2%減)

## 平成30年度歳出のあらまし

1 健康福祉 子どもから高齢者まで誰もがいきいきと輝くまちづくり	
・障害者総合支援事業	3億 2,637万円
・児童手当支給事業	2億 9,012万円
・後期高齢者医療事業	2億 2,130万円
・介護保険特別会計への繰出経費	1億 8,450万円
・保育委託事業	1億 6,653万円
・国民健康保険特別会計への繰出経費	1億 2,756万円
・岩橋保育園運営事業	9,655万円
・社会福祉一般事務	6,889万円
・子ども医療費助成事業	6,438万円
・放課後児童クラブ事業	5,252万円
・障害者福祉事業	4,997万円
・予防接種事業	4,395万円
・中央保育園運営事業	3,799万円
・母子保健推進事業	2,091万円

# 平成30年度予算

<b>2 教育文化 豊かな心を育み歴史を活かした文化創造のまちづくり</b>	
・給食事業	1億6,239万円
・教育総務一般事務費（学校教育課）	6,286万円
・公民館管理事業	3,678万円
・児童生徒国際交流振興事業	3,234万円
・プリミエール管理事業	2,305万円
・酒々井小学校管理事業（こども課）	2,242万円
・プリミエール運営事業	2,096万円
・中学校管理事業（こども課）	1,688万円

<b>3 生活環境 いつも安全で安心して快適に暮らせるまちづくり</b>	
・佐倉市八街市酒々井町消防組合負担金	4億6,542万円
・じん芥処理事業	1億8,784万円
・防災一般事務費	4,704万円
・防災行政無線管理整備事業	4,203万円
・防犯街灯事業	2,704万円
・環境衛生対策事業	2,318万円

<b>4 都市基盤 生活機能の整った歩いて暮らせるまちづくり</b>	
・社会資本整備総合交付金事業（道路改良）	2億1,739万円
・下水道業への繰出経費	1億387万円
・道路維持事業	7,482万円
・社会資本整備総合交付金事業（交通安全）	6,504万円
・社会資本整備総合交付金事業（道路維持）	4,814万円
・印旛広域水道事業	2,436万円
・街区公園管理事業	1,971万円

<b>5 産業経済 にぎわいと活力にみちた魅力あるまちづくり</b>	
・農業基盤整備事業	9,390万円
・商工業振興事業	1,827万円
・コミュニティプラザ運営事業	1,672万円
・農業振興管理事業	1,189万円
・コミュニケーションセンター事業	889万円

<b>6 地域社会と行財政 町民と共に築く心がかよう持続可能なまちづくり</b>	
・賦課徴収事業	5,520万円
・総務一般事務費	3,929万円
・情報化推進事業	3,357万円
・企画一般事務費	3,194万円
・戸籍住民基本台帳一般事務費	3,063万円
・庁舎管理事業	2,180万円
・100年安全・安心に住めるしすいづくり事業	2,164万円
・酒々井町まち・ひと・しごと創生総合戦略推進事業	1,388万円

# 決 算

【普通会計決算額（歳入）】

資料：地方財政状況調査（単位：千円・％）

区 分	平成26年度			平成27年度			平成28年度			
	決算額	構成比	前年比	決算額	構成比	前年比	決算額	構成比	前年比	
総額	6,472,038	100.0	0.9	6,859,884	100	6.0	6,693,775	100	-2.4	
地方税	2,800,052	43.3	8.4	2,861,538	41.7	2.2	2,955,731	44.2	3.3	
地方譲与税	59,442	0.9	-4.9	62,058	0.9	4.4	61,325	0.9	-1.2	
利子割交付金	5,011	0.1	-4.8	4,283	0.1	-14.5	2,492	0.0	-41.8	
配当割交付金	22,140	0.3	121.0	15,521	0.2	-29.9	10,930	0.2	-29.6	
株式等譲渡所得割交付金	15,575	0.2	-15.2	16,427	0.2	5.5	8,055	0.1	-51.0	
地方消費税交付金	199,486	3.1	24.0	342,145	5.0	71.5	314,037	4.7	-8.2	
地方特例交付金等	11,417	0.2	-26.9	10,307	0.2	-9.7	10,794	0.2	4.7	
自動車取得税交付金	11,787	0.2	-57.7	16,505	0.2	40.0	16,394	0.2	-0.7	
地方交付税	970,963	15.0	-11.7	988,616	14.4	1.8	893,845	13.4	-9.6	
内訳		818,830	12.7	-14.5	835,157	12.2	2.0	762,177	11.4	-8.7
		152,133	2.3	6.9	153,459	2.2	1.5	131,668	2.0	-14.2
交通安全対策特別交付金	3,342	0.1	-5.1	3,622	0.1	8.4	3,255	0.0	-10.1	
分担金・負担金	8,857	0.1	-36.9	21,207	0.3	139.4	16,626	0.2	-21.6	
使用料	78,242	1.2	1.7	69,889	1.0	-10.7	70,793	1.1	1.3	
手数料	16,456	0.3	1.4	15,640	0.2	-5.0	15,783	0.2	0.9	
国庫支出金	654,139	10.1	-14.2	691,755	10.1	5.8	695,376	10.4	0.5	
県支出金	368,805	5.7	19.5	350,242	5.1	-5.0	335,111	5.0	-4.3	
財産収入	5,956	0.1	19.5	7,344	0.1	23.3	7,061	0.1	-3.9	
繰入金	455,287	7.0	71.2	314,226	4.6	-31.0	486,219	7.3	54.7	
繰越金	166,124	2.6	-33.5	333,916	4.9	101.0	164,568	2.5	-50.7	
諸収入	170,157	2.6	23.4	155,143	2.3	-8.8	159,680	2.4	2.9	
地方債	448,800	6.9	-23.7	569,300	8.3	26.8	465,700	7.0	-18.2	

【各特別会計決算額】

（単位：千円）

年度	介護保険		国民健康保険特別会計		後期高齢者医療特別会計	
	歳 入	歳 出	歳 入	歳 出	歳 入	歳 出
平成26年度	1,184,066	1,167,789	2,654,145	2,477,684	193,468	192,551
平成27年度	1,151,917	1,140,314	2,949,495	2,853,331	192,139	190,450
平成28年度	1,142,016	1,111,513	2,941,624	2,768,229	217,045	215,591

年度	水道事業会計				下水道事業会計			
	収益の収入	収益の支出	資本の収入	資本の支出	収益の収入	収益の支出	資本の収入	資本の支出
平成26年度	571,616	514,006	5,084	282,679	355,104	407,051	57,740	130,947
平成27年度	582,395	384,525	8,105	389,143	389,021	397,110	85,599	173,799
平成28年度	636,744	387,638	8,179	255,505	388,328	396,247	82,282	199,324

# 決算

【普通会計の決算（歳出 性質別）】

資料：地方財政状況調査（単位：千円・％）

区分	年度	平成26年度			平成27年度			平成28年度		
		決算額	構成比	前年比	決算額	構成比	前年比	決算額	構成比	前年比
総額		5,920,631	100.0	-1.5	6,220,114	100.0	5.1	6,113,424	100.0	-1.7
人件費		1,361,619	23.0	-8.7	1,432,924	23.0	5.2	1,431,414	23.4	-0.1
うち職員給		896,402	15.1	-3.3	951,970	15.3	6.2	943,949	15.4	-0.8
扶助費		750,103	12.7	19.6	782,059	12.6	4.3	810,554	13.3	3.6
公債費		447,790	7.6	-4.8	394,708	6.3	-11.9	394,271	6.4	-0.1
物件費		967,854	16.3	-0.4	1,073,363	17.3	10.9	1,131,739	18.5	5.4
維持補修費		36,776	0.6	-19.8	13,059	0.2	-64.5	20,206	0.3	54.7
補助費等		868,429	14.7	10.5	902,632	14.5	3.9	884,317	14.5	-2.0
積立金		97,565	1.6	-72.4	147,438	2.4	51.1	146,843	2.4	-0.4
投資及び出資金貸付金		6,207	0.1	-18.4	9,713	0.0	-6.5	14,086	0.2	45.0
繰出金		478,863	8.1	-4.5	515,605	8.3	8.7	539,570	8.8	4.6
前年度繰上充用金		0	0.0	0.0	0	0.0	0.0	0	0.0	0.0
投資的経費		905,425	15.3	20.1	948,613	15.3	4.8	740,424	12.1	-21.9

【普通会計の決算（歳出 目的別）】

資料：地方財政状況調査（単位：千円・％）

区分	年度	平成26年度			平成27年度			平成28年度		
		決算額	構成比	前年比	決算額	構成比	前年比	決算額	構成比	前年比
総額		5,920,631	100.0	-1.5	6,220,114	100.0	5.1	6,113,424	100.0	-1.7
議会費		119,808	2.0	6.2	127,669	2.1	6.6	119,436	2.0	-6.4
総務費		979,759	16.5	-10.9	1,110,198	17.8	13.3	1,051,543	17.2	-5.3
民生費		1,695,495	28.6	6.9	1,852,208	29.8	9.2	1,880,194	30.8	1.5
衛生費		480,025	8.1	2.4	477,844	7.7	-0.5	500,423	8.2	4.7
労働費		7,960	0.1	-35.5	0	0.0	皆減	0	0.0	—
農林水産業費		118,883	2.0	-7.1	131,334	2.1	10.5	159,142	2.6	21.2
商工費		99,452	1.7	-17.1	228,203	3.7	129.5	134,594	2.2	-41.0
土木費		799,490	13.5	23.1	657,888	10.6	-17.7	624,400	10.2	-5.1
消防費		434,965	7.3	-5.2	437,477	7.0	0.6	444,203	7.3	1.5
教育費		721,395	12.2	-20.0	802,585	12.9	11.3	805,218	13.2	0.3
災害復旧費		15,609	0.3	皆増	0	0.0	皆減	0	0.0	—
公債費		447,790	7.6	-4.8	394,708	6.3	-11.9	394,271	6.4	-0.1
諸支出金		—	—	—	—	—	—	—	—	—
前年度繰上充用金		—	—	—	—	—	—	—	—	—

# 人 口

## 【人口・世帯数の推移】

資料：企画財政課・税務住民課

国勢調査：各年10月1日現在 平成30年4月1日現在

国勢調査	年度	世帯数	人口
	平成7年	6,726	20,019
平成12年	7,225	19,885	
平成17年	8,246	21,385	
平成22年	8,571	21,234	
平成27年	8,970	20,955	
住民基本台帳	平成25年	9,428	21,482
	平成26年	9,527	21,438
	平成27年	9,563	21,238
	平成28年	9,584	21,189
	平成29年	9,665	21,075
	平成30年	9,753	20,906

## 【地域別人口と世帯数】

資料：税務住民課

平成30年4月1日現在

区分	世帯数	男	女	計
下台	83	92	77	169
酒々井	866	942	899	1,841
上本佐倉	326	386	346	732
本佐倉	552	579	644	1,223
馬橋	309	339	275	614
墨	159	186	166	352
尾上	103	125	133	258
飯積	60	57	54	111
中川	472	364	364	728
上岩橋	941	976	930	1,906
柏木	127	135	147	282
下岩橋	363	360	323	683
伊篠	160	157	176	333
伊篠新田	20	33	28	61
篠山新田	4	7	3	10
今倉新田	5	6	6	12
東酒々井一丁目	477	462	454	916
東酒々井二丁目	444	467	444	911
東酒々井三丁目	674	636	696	1,332
東酒々井四丁目	324	343	372	715
東酒々井五丁目	362	412	424	836
東酒々井六丁目	459	475	502	977
上本佐倉一丁目	141	148	165	313
中央台1丁目	433	436	434	870
中央台2丁目	490	502	565	1,067
中央台3丁目	441	399	542	941
中央台4丁目	192	191	203	394
ふじき野一丁目	197	294	305	599
ふじき野二丁目	285	435	441	876
ふじき野三丁目	284	422	422	844
計	9,753	10,366	10,540	20,906

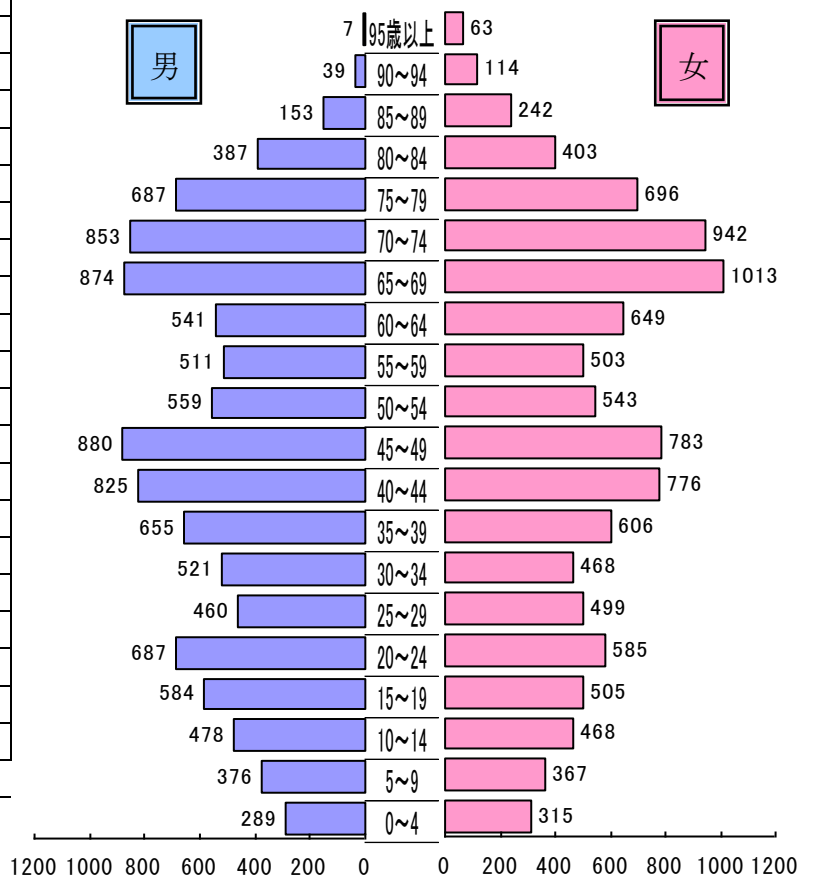
## 【5歳階層別人口】

資料：税務住民課

平成30年4月1日現在

区分	男	女	計
95歳以上	7	63	70
90~94	39	114	153
85~89	153	242	395
80~84	387	403	790
75~79	687	696	1,383
70~74	853	942	1,795
65~69	874	1,013	1,887
60~64	541	649	1,190
55~59	511	503	1,014
50~54	559	543	1,102
45~49	880	783	1,663
40~44	825	776	1,601
35~39	655	606	1,261
30~34	521	468	989
25~29	460	499	959
20~24	687	585	1,272
15~19	584	505	1,089
10~14	478	468	946
5~9	376	367	743
0~4	289	315	604
計	10,366	10,540	20,906

## 【5歳階層別人口ピラミッド】





# 土地

【地目別面積】

資料：固定資産税概要調査（単位：ha）

年度 地目	平成24年度	平成25年度	平成26年度	平成27年度	平成28年度	平成29年度
宅地	278.0	278.9	300.0	324.5	313.7	308.9
田	356.4	355.5	351.2	350.4	340.6	336.8
畑	317.4	315.7	290.4	272.2	253.2	247.3
山林	424.3	421.3	413.2	406.3	383.4	376.3
原野	52.9	52.8	52.2	51.1	48.5	46.4
雑種地	105.8	108.3	112.3	119.2	156.7	172.4
池沼	2.1	2.1	2.1	6.8	6.8	6.8
その他	365.1	367.4	380.6	370.5	398.1	406.1
町総面積	1,902.0	1,902.0	1,902.0	1,901.0	1,901.0	1,901.0

【都市計画区域面積】

資料：まちづくり課

区分	面積（ha）	構成比（%）
都市計画区域	約1,901	100.0
市街化区域	約367	19.3
市街化調整区域	約1,534	80.7

平成30年4月1日現在

【用途地域別面積】

資料：まちづくり課

区分	面積（ha）	構成比（%）
第一種低層住居専用地域	約171	46.6
第二種低層住居専用地域	約4.4	1.2
第一種中高層住居専用地域	約9.2	2.5
第二種中高層住居専用地域	約1.8	0.5
第一種住居地域	約81	22.1
準住居地域	約18	4.9
近隣商業地域	約9.7	2.6
準工業地域	約7.2	19.6
市街化区域合計	約367	100.0

# 産業

【産業（大分類）別15歳以上就業者数：人】

各年10月1日現在

資料：国勢調査

年 産業	平成17年	平成22年	平成27年
農業	341	251	257
林業・狩猟業	1	1	0
漁業・水産養殖業	0	0	0
第一次産業小計	342（3.2%）	252（2.6%）	257（2.7%）
鉱業	0	1	0
建設業	668	645	506
製造業	1,255	1,159	1,037
第二次産業小計	1,923（17.9%）	1,805（18.2%）	1,543（16.3%）
電気・ガス・水道・熱供給業	67	54	56
運輸・通信業	1,499	1,314	1,415
卸売・小売業・飲食店	1,979	1,705	1,584
金融・保険業	248	216	176
不動産業	147	198	201
サービス業	3,823	3,569	3,443
公務	423	439	357
第三次産業小計	8,186（76.1%）	7,495（75.7%）	7,232（76.3%）
分類不能の産業	300（2.8%）	351（3.5%）	448（4.7%）
合計	10,751	9,903	9,480

# 産 業

【事業所および従業員数】

資料：経済センサス基礎調査・経済センサス活動調査

産業区分	年	事業所数 (件)			従業員数 (人)		
		21年	24年	26年	21年	24年	26年
総数		622	589	708	5,876	4,892	6,618
A・B農林漁業		3	3	4	60	54	31
C鉱業		—	—	—	—	—	—
D建設業		61	61	56	334	355	304
E製造業		29	30	29	1,457	374	1,033
F電気・ガス・水道業		1	—	1	12	—	9
G情報通信業		5	5	3	24	150	132
H運輸・郵便業		18	17	17	324	290	354
I卸売・小売業		161	148	233	1,444	1,315	2,240
J金融・保険業		8	10	9	112	125	109
K不動産・物品賃貸業		47	46	47	82	78	88
L学術研究、専門・技術サービス業		18	14	23	47	25	59
M飲食店・宿泊業		83	74	85	508	1,033	692
N生活関連サービス業、娯楽業		68	73	74	241	227	198
O教育・学習支援業		27	18	26	356	184	316
P医療・福祉		46	44	49	467	432	585
Q複合サービス事業		3	2	3	26	17	23
Rサービス業 (他に分類されないもの)		39	44	44	207	233	280
S公務		5	—	5	175	—	165

平成21年・26年は経済センサス基礎調査 平成24年は経済センサス活動調査 (民営事業所のみ集計)

【工業の推移】

各年12月31日現在 資料：工業統計調査 (従業員4人以上の事務所)

年	事業所数 (件)	従業員数 (人)	製造品出荷額等 (万円)	年	事業所数 (件)	従業員数 (人)	製造品出荷額等 (万円)
21	18	1,003	1,365,017	24	18	1,047	1,385,814
22	16	1,191	1,578,622	25	15	309	986,126
23	—	—	—	26	15	289	1,188,133

【事業所および従業者数】

資料：経済センサス基礎調査・経済センサス活動調査

産業中分類	年		事業所数 (件)		従業員数 (人)		産業中分類	年		事業所数 (件)		従業員数 (人)	
	24年	26年	24年	26年	24年	26年		24年	26年	24年	26年		
総数	148	233	1,315	2,240	小売業計	124	205	1,192	2,091				
卸売業計	24	28	123	149	各種商品小売業	—	—	—	—				
各種商品卸売業	—	—	—	—	織物・衣服・身の回り品小売業	10	63	31	478				
繊維・衣服等卸売業	—	1	—	3	飲食料品小売業	33	43	710	940				
飲食料品卸売業	2	4	24	24	機械器具小売業	29	25	151	129				
建築材料、鉱物・金属材料等卸売業	7	7	22	33	その他の小売業	50	69	296	529				
機械器具卸売業	12	12	71	82	無店舗小売業	2	5	4	15				
その他の卸売業	3	4	6	7									

【農家数】

各年2月1日現在 資料：農林業センサス/農業基本調査

年	総農家数	内 訳			総世帯数 (住民基本台帳)	農家率 (%)
		専 業	農業が主	兼業が主		
17	342	46	34	262	8,448	4.0
22	311	45	30	236	8,988	3.5
27	290	45	27	218	9,457	3.1

# 教育・文化

【幼稚園の状況（私立2園）】

平成29年5月1日現在 資料：学校基本調査

年	学級数	認可定員 (人)	在 園 者 数											
			計			3歳			4歳			5歳		
			計	男	女	計	男	女	計	男	女	計	男	女
25	13	530	265	135	130	84	41	43	90	49	41	91	45	46
26	12	530	260	130	130	69	36	33	97	42	55	94	52	42
27	10	530	247	122	125	66	39	27	83	42	41	98	41	57
28	10	530	219	120	99	57	31	26	81	46	35	81	43	38
29	9	530	196	104	92	42	22	20	70	36	34	84	46	38

【小学校の状況（公立2校）】

平成29年5月1日現在 資料：学校基本調査

年	学校数	学級数	教員数	児 童 数						1学級 当たり 児童数	教員一人 当たり 児童数	
				総 数	1年	2年	3年	4年	5年			6年
25	2	43	63	1,168	189	188	180	211	196	204	27	18
26	2	42	61	1,127	163	190	188	181	211	194	27	18
27	2	42	66	1,113	175	161	194	190	183	210	27	17
28	2	41	64	1,073	166	179	162	192	190	184	26	17
29	2	41	65	1,029	145	164	175	164	193	188	25	15

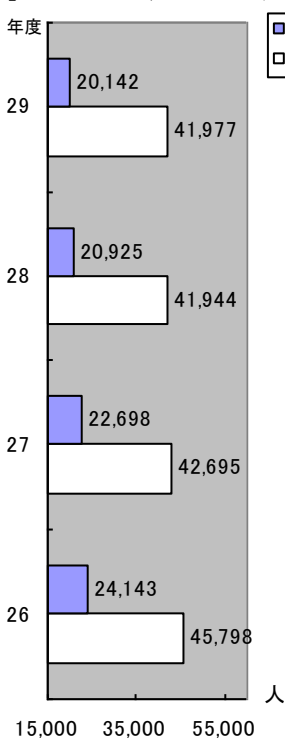
【中学校の状況（公立1校）】

平成29年5月1日現在 資料：学校基本調査

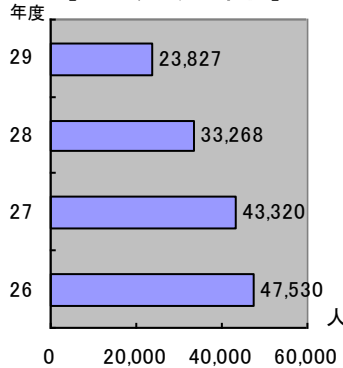
年	学校数	学級数	教員数	生 徒 数			1学級 当たり 生徒数	教員一人 当たり 生徒数	
				総 数	1年	2年			3年
25	1	17	33	495	179	162	154	29	15
26	1	19	36	539	197	179	163	28	15
27	1	20	37	560	184	196	180	28	15
28	1	19	36	578	199	185	194	30	16
29	1	19	39	563	178	199	186	29	14

各年5月1日現在 教員数は兼務者を含む

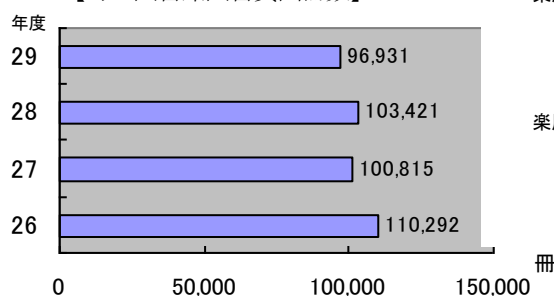
【コミュニティプラザの利用状況】



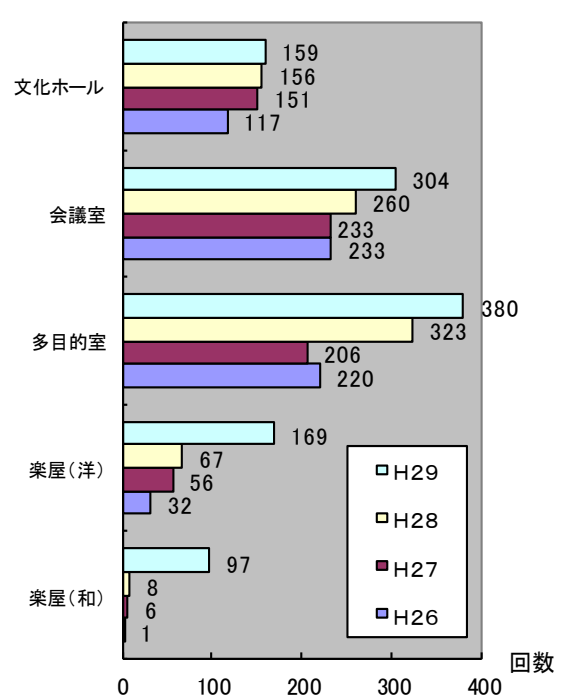
【公民館の利用状況】



【町立図書館図書貸出冊数】



【プレミアム酒々井の利用状況】



# 福 祉

## 【国民年金受給状況の推移】

資料：日本年金機構（単位：件、千円）

年 度		2 4	2 5	2 6	2 7	2 8	
新 法	老齡 基礎	件数	4,844	5,176	5,507	5,749	5,916
		金額	3,265,322	3,501,964	3,679,596	3,891,625	4,012,685
	障害 基礎	件数	223	226	240	254	263
		金額	194,894	195,831	204,311	217,430	225,410
	遺族 基礎	件数	34	34	36	35	25
		金額	26,365	26,917	28,670	28,566	20,199
寡婦 年金	件数	2	2	2	2	1	
	金額	817	830	820	997	585	
旧 法	老齡 年金	件数	191	172	152	137	111
		金額	91,187	83,236	71,610	65,915	54,237
	通算 老齡	件数	84	81	72	60	50
		金額	20,149	18,837	16,588	14,455	12,644
	障害 年金	件数	4	6	5	5	4
		金額	3,736	5,293	4,444	4,486	3,315
母子 年金	件数	0	0	0	0	0	
	金額	0	0	0	0	0	
老齡福祉 年 金	件数	0	0	0	0	0	
	金額	0	0	0	0	0	
合 計	件数	5,382	5,697	6,014	6,242	6,370	
	金額	3,602,470	3,832,908	4,006,039	4,223,474	4,329,075	

## 【国民健康保険給付状況の推移】

資料：健康福祉課（単位：千円）

年度	総 額	療養給付費	療養費	高額療養費	高額介護 合算療養費	葬祭費	出産育児 一時金
2 4	1,681,520	1,468,256	17,912	182,347	61	2,500	10,444
2 5	1,671,897	1,472,775	18,836	170,088	36	2,300	7,862
2 6	1,668,553	1,471,711	18,370	169,910	359	1,600	6,603
2 7	1,770,300	1,551,618	19,200	188,487	245	2,350	8,400
2 8	1,724,773	1,496,770	16,282	199,795	486	2,200	9,240

## 【介護保険給付状況の推移】

資料：健康福祉課（単位：千円）

年 度	総 額	施設サービス費	居宅サービス費	高額介護 サービス費	特定入所者 介護サービス費	高額医療介護 サービス費
2 4	870,210	355,022	459,006	16,046	38,228	1,908
2 5	941,855	407,681	463,706	17,727	50,335	2,406
2 6	1,032,531	445,792	507,203	20,611	56,353	2,572
2 7	1,083,213	459,731	541,010	21,888	57,731	2,853
2 8	1,056,286	429,606	551,881	22,318	49,352	3,129

## 【要介護等認定者数の状況】

資料：健康福祉課 各年度末現在（単位：人）

年 度	総 数	要支援1	要支援2	要介護1	要介護2	要介護3	要介護4	要介護5
2 4	5 8 4	8 4	1 1 2	1 0 5	8 9	7 0	7 4	5 0
2 5	6 2 5	7 1	1 1 6	1 2 2	9 6	8 2	8 0	5 8
2 6	6 5 2	6 9	1 2 2	1 3 5	9 6	8 1	8 4	6 5
2 7	7 4 6	9 6	1 4 7	1 6 4	1 0 1	8 6	7 8	7 4
2 8	7 6 3	1 0 2	1 1 9	1 6 5	1 0 9	1 0 7	9 6	6 5

# 福祉

## 【保育園の状況】

臨時保育士含む 平成30年4月1日現在

資料：こども課

園名	年齢区分 定員(人)	園児数(人)							保育士数
		総数	0歳	1歳	2歳	3歳	4歳	5歳	
(公立) 岩橋保育園	120	128	4	20	23	28	27	26	27
(公立) 中央保育園	60	52	—	1	16	8	17	10	16
(私立) 昭苑こども園	113	93	3	13	23	16	19	19	33
合計	293	273	7	34	62	52	63	55	76

※昭苑こども園については保育認定のみの園児数

# 保健・医療

資料：健康福祉課

## 【乳幼児予防接種実施状況】

平成29年度

接種別	区分	対象者数(人)	接種者延べ数(人)
百日せきジフテリア破傷風ポリオ混合		生後3か月から7歳6か月未満児	471
ヒブ(インフルエンザ菌b型)		生後2か月から5歳未満児	481
小児用肺炎球菌		生後2か月から5歳未満児	467
日本脳炎		生後6か月から7歳6か月未満児	552
BCG		生後5か月から1歳未満	124
麻疹風しん混合(1期)		満1歳から2歳未満	124
麻疹風しん混合(2期)		小学校就学前の1年間(4月1日から3月31日まで)にある児	131

## 【1歳6か月児健康診査歯科健診】

年度	対象者数(人)	受診者数(人)	受診率(%)	むし菌のある者の数(人)
25	127	115	90.6	4
26	137	129	94.2	1
27	120	113	94.2	3
28	132	119	90.2	1
29	131	125	95.4	2

## 【がん検診受診率】

平成29年度

区分 種別	対象者数(人)	受診者数(人)	受診率(%)
乳がん	7,818	1,547	19.8
子宮頸がん※	4,442	717	16.1
大腸がん	12,987	2,143	16.5
肺がん	12,987	1,746	13.4
胃がん	12,987	1,110	8.5

※子宮頸がんの受診率は2年毎の受診が推奨されているため調整して算出してあります。

※平成28年度より対象者数は、対象者調査に基づく数から対象となる年齢の全人口となりました。

## 【65歳以上結核検診実施状況】

年度	対象者数(人)	受診者数(人)	受診率(%)
25	5,548	1,223	22.0
26	5,869	1,276	21.7
27	6,090	1,329	21.8
28	6,196	1,208	19.5
29	6,412	1,252	19.5

## 【特定健康診査実施状況】

年度	対象者数(人)	受診者数(人)	受診率(%)
25	4,815	1,534	31.9
26	4,806	1,623	33.8
27	4,841	1,741	36.0
28	4,710	1,712	36.3
29	4,411	1,637	37.1

# 生活環境

## 【上水道事業の状況】

資料：上下水道課

年度	給水区域内人口 (人)	現在給水人口 (人)	年間総給水量 (m <sup>3</sup> )	一日平均給水量 (m <sup>3</sup> )	一日最大給水量 (m <sup>3</sup> )	給水普及率 (%)
24	21,032	19,366	2,243,697	6,147	7,137	92.1
25	21,110	19,141	2,287,496	6,267	7,220	90.7
26	20,941	19,084	2,301,762	6,306	7,100	91.1
27	20,813	19,396	2,311,175	6,315	7,111	93.2
28	20,694	19,095	2,297,681	6,295	7,261	92.3

## 【公共下水道の普及状況】

資料：上下水道課

年度	行政区域内人口(人)	処理区域内人口(人)	普及率(%)	水洗化人口(人)	水洗化率(%)
24	21,403	19,670	91.9	19,180	97.5
25	21,482	19,767	92.0	19,287	97.6
26	21,321	19,652	92.2	19,189	97.6
27	21,189	19,734	93.1	19,240	97.5
28	21,075	19,656	93.3	19,162	97.5

## 【行政区域内の道路現況】

平成30年4月1日現在 資料：まちづくり課

	路線数(本)	実延長(m)	舗装延長(m)	舗装率(%)
総数	730	213,010	169,354	79.5
国道	2	9,964	9,964	100.0
県道	3	10,264	10,264	100.0
町道	761	199,671	171,062	85.7

## 【都市公園一覧】

資料：まちづくり課

名称	所在地	面積(m <sup>2</sup> )	名称	所在地	面積(m <sup>2</sup> )
酒々井総合公園	墨44	122,300	美空公園	本佐倉315-29	1,575
梅の木公園	東酒々井1-1-100	1,737	しらさぎ緑地	〃 263-79	1,830
どうぶつ公園	〃 2-2-157	1,598	めじろ公園	〃 263-57	618
大森公園	〃 3-3-467	2,502	ひばり公園	〃 263-246	648
記念公園	〃 3-3-269	1,085	中央公園	上本佐倉1-11-7	445
夾竹桃公園	〃 3-3-7	2,027	南公園	〃 1-10-1	558
S L公園	〃 4-4-138	1,086	開運公園	馬橋542-25	373
くじら公園	〃 5-5-180	2,581	中之尾余南公園	〃 674-7	629
昭和公園	〃 6-6-6	5,953	中之尾余北公園	〃 672-1	1,513
柿の木公園	〃 6-6-7	1,712	うるおい公園	ふじき野1-16-6	2,641
さるすべり公園	〃 5-5-95	678	やすらぎ公園	〃 2-10-9	2,020
ひまわり公園	中央台1-21-1	2,632	はつらつ公園	〃 3-20-2	1,728
上ヶ作緑地	〃 2-6	9,754	ふれあい公園	上岩橋286-7	1,024
小鹿公園	〃 2-23-1	2,790	粟ノ洲公園	酒々井1108-2	332
中央台公園	〃 4-1	7,716	上宿公園	〃 1624-2	498
中央台緑地	〃 4-21-1	3,977	はぎやま公園	上岩橋893-3	190

## 消 防

【火災発生件数の推移】

資料：総務課（消防年報）

年 項目	24	25	26	27	28	29
建 物 火 災	4	4	5	2	8	7
林 野 火 災	0	0	0	0	0	0
そ の 他 火 災	7	7	4	2	2	3
合 計	11	11	9	4	10	10

## 救 急

【救急出動の推移】

資料：総務課（消防年報）

年 項目	24	25	26	27	28	29
交 通 事 故	145	170	135	144	96	137
急 病	582	614	640	644	537	650
そ の 他	153	229	226	188	217	196
合 計	880	1,013	1,001	976	850	983

## 交 通

【交通事故発生件数の推移】

資料：総務課（交通白書）

年 項目	24	25	26	27	28	29
発 生 件 数	132	135	116	98	75	102
う ち 死 亡	4人	1人	3人	0人	0人	1人

## 犯 罪

【刑法犯認知件数の推移】

資料：総務課（千葉県警察）

年 項目	24	25	26	27	28	29
発 生 件 数	316	328	266	261	219	190



# 地震などの災害に備えて ～防災心得～



## 地震でぐらっときたら

◎あわてて外に飛び出さない  
丈夫な家具の下に身をふせるか、柱の多いトイレや押入れなどに身を寄せましょう。

◎火の始末はすばやく

①使用中の石油ストーブはコックを閉めましょう。

②ガストーブやガスレンジは元栓を締めましょう。

③電気器具はコードの差込を抜きましょう。

◎ドアや窓を開けて出口を確保

家全体がゆがんで戸や窓が開かなくなることがあります。日頃から避難口を決めておき、グラツキきたらすぐに開けるようにしましょう。

## 避難場所へは

避難は徒歩で。自動車での避難は、消火・救急活動の障害になることはもちろん、家屋の倒壊・火災の発生等によりまず不可能です。

■正しい情報をつかもう

異常な混乱時には、ラジオや役場・消防署・警察署などの情報や指示にしたがいましょう。

■避難場所の確認をしておこう

定められた避難場所までの道順は、必ず一度は家族そろって確認しておきましょう。避難場所への道順は、2つ以上考えておきましょう。

## ドクターヘリ臨時離着陸場



No	名称	所在
1	東京学館高等学校運動場	伊籾44-1
2	酒々井小学校	酒々井203
3	大室台小学校	尾上2-2
4	酒々井中学校	尾上141-10
5	酒々井総合公園多目的広場	墨38-1
6	中央台公園	中央台4-1
7	墨スポーツ広場	墨1393

## もしものときに備えて、日頃から用意しておきましょう

万一に備えて、水・食料は最低3日分、飲料水は1人1日3リットルを目安に備蓄しましょう。

必要なものは、ご家族・個人によって異なります。特に、食物アレルギーに対応した食料、医薬品など、家族の特性を考慮した備蓄が必要です。

次のリストを参考にそろえておきましょう。

- 非常食品 飲料水、非常食（乾パン、缶詰など）
- 衣類等 下着類、替えの上着、洗面用具、手袋、雨具、運動靴
- 小物道具 懐中電灯（1人1個）、ラジオ、予備の電池、ちり紙、ナイフ、生理用品、簡易トイレ、筆記用具
- 応急医薬品 ガーゼ、包帯、ばんそうこう、消毒薬、常備薬
- 乳幼児のいる家族 粉ミルク、離乳食、紙おむつ
- 貴重品 現金、印鑑、権利証書、預金通帳、保険証

## ◆避難場所◆

施設名	所在	電話	施設名	所在	電話
①中央公民館	中央台4-10-1	496-5321	⑥大室台小学校	尾上2-2	496-5281
②中央台公共用地	中央台3-4	—	⑦酒々井中学校	尾上141-10	496-1040
③プレミアム酒々井	中央台3-4-1	496-8681	⑧酒々井コミュニティプラザ	墨1549-1	496-4461
④酒々井小学校	酒々井203	496-1041	⑨酒々井総合公園	墨44	496-7220
⑤東京学館高等学校	伊籾21	496-3881	⑩昭和公園	東酒々井6-6-6	—



主要公共施設等

	施設 の 名 称 等	所 在 等	電 話 番 号
町 の 施 設 等	役場	中央台4-11	496-1171
	中央公民館	中央台4-10-1	496-5321
	保健センター	中央台4-10-1	496-0090
	プリミエール酒々井 (図書館)	中央台3-4-1	496-8681~2
	学校給食センター	酒々井167-1	496-1151
	尾上浄水場 (上下水道課)	尾上194-1	496-7725
	酒々井コミュニティプラザ	墨1549-1	496-4461
	酒々井町子育て支援センター あいあい	上岩橋1159	290-9790
	総合公園	墨44	496-7220
	墨スポーツ広場	墨1393	496-5334
	酒々井ちびっこ天国 (休園中)	伊篠1-2	496-1171
	生涯生活センター	酒々井167-5	496-7654
	隣保館	本佐倉696-21	496-1107
	駅前交流センター	東酒々井1-1-306	290-9400
	防犯ボックス	東酒々井1-1-306	290-9400
	「井戸端」 (交流サロン)	東酒々井1-1-46	481-7030
	酒々井コミュニケーションセンター	飯積2-4-1	497-3390
	佐倉市・酒々井町清掃組合酒々井リサイクル文化センター	墨1506	496-7511
	佐倉市四街道市酒々井町葬祭組合さくら斎場	佐倉市大蛇町790-4	484-0846
警 察 ・ 消 防	酒々井交番	酒々井898-7	496-3964
	佐倉市八街市酒々井町消防組合酒々井消防署	上岩橋1168-1	497-0119
学 校 ・ 保 育 園 等	酒々井小学校	酒々井203	496-1041
	大室台小学校	尾上2-2	496-5281
	酒々井中学校	尾上141-10	496-1040
	中央保育園	酒々井121	496-1274
	岩橋保育園	上岩橋1151	496-1625
	私立昭苑こども園	東酒々井1-1-105	496-3238
	私立酒々井幼稚園	中央台1-22	496-5700
	私立東京学館高等学校	伊篠21	496-3881
	順天堂大学さくらキャンパス	印西市平賀学園台1-1	0476-98-1001
その他の官庁	国土交通省千葉国道事務所酒々井出張所	上岩橋1155	496-5171
郵便局	酒々井郵便局	中央台1-24-11	496-0932
	東酒々井郵便局	東酒々井1-1-136	496-5041
交 通 機 関	JR酒々井駅	酒々井921	496-3508
	JR南酒々井駅	馬橋569	484-1210
	京成酒々井駅	中川560-1	496-4610
	京成宗吾参道駅	下岩橋432-3	496-2322
そ の 他	酒々井町商工会 (酒々井町商工会館)	酒々井1659-1	496-0063
	成田市農業協同組合酒々井支所	酒々井1670	496-0291
	養護施設 螢雪学園	伊篠457	496-4008
	酒々井町社会福祉協議会	中央台4-11 (役場内)	496-6635
	高齢者福祉施設 エコトピア酒々井	本佐倉352-2	496-1910
	障がい福祉サービス事業所 ワーク・かなえ	本佐倉352-7	496-4186
	酒々井町地域包括支援センター	中央台4-11 (役場内)	481-6393
	酒々井町シルバー人材センター	酒々井167-5 (生涯生活センター内)	496-4077
観 光 と 見 どころ	国指定史跡本佐倉城跡	㊦ 生涯学習課文化財班	496-5334
	酒の井の碑	㊦ 生涯学習課文化財班	496-5334
	上岩橋の獅子舞 (4月の第1日曜日に開催)	㊦ 生涯学習課文化財班	496-5334
	馬橋の獅子舞 (7月の第3土曜日に開催)	㊦ 生涯学習課文化財班	496-5334
	墨の獅子舞 (7月の第3日曜日に開催)	㊦ 生涯学習課文化財班	496-5334
	順大裸まつり (6月上旬の日曜日に開催)	㊦ 経済環境課商工観光班	496-1171
	しすい・ハーブガーデン (4月~11月開園)	墨1549-1	496-4909
	酒々井・千葉氏まつり (平成30年は9月30日)	酒々井・千葉氏まつり実行委員会	496-1171
	築山	㊦ 経済環境課商工観光班	496-1171
	飯積の大杉	㊦ 生涯学習課文化財班	496-5334
	酒々井まがり家	馬橋106	496-1001
	しすいの森パークゴルフ場	墨1200	496-0955



●発行／平成30年6月

●編集発行／酒々井町企画財政課

〒285-8510 千葉県印旛郡酒々井町中央台4-11 TEL043-496-1171 (代)  
酒々井町ホームページ <https://www.town.shisui.chiba.jp/>